



comité de
l'isère de
badminton

Assemblées générales
des
17 juin 2011
et
23 septembre 2011

Compte-rendu de l'assemblée générale du 17 juin 2011

Sont représentés les clubs de :

- Coublevie
- Crolles
- Echirolles
- Grenoble UC
- HP Grenoble
- L'Isle d'Abeau
- La Verpillière
- Montalieu- Vercieu
- Montbonnot
- St Martin d'Uriage
- Susville
- Vienne
- Villard-Bonnot
- Vinay

composant :

- 27 représentants des clubs
- 71 mandats.

Le quorum fixé à 36 représentants des clubs et 90 mandats n'étant pas atteint, une seconde Assemblée Générale sera convoquée le vendredi 23 septembre 2011 et pourra valablement délibérer quelque soit le nombre de présents

Compte-rendu de l'assemblée générale du 23 septembre 2011

Sont représentés les clubs de :

- MJ Anatole France Grenoble
- Grenoble BC
- Grenoble UC
- HP Grenoble
- Montbonnot
- Pontcharra
- Saint Martin le Vinoux
- Susville
- Villard Bonnot
- Vinay

- 1) Le président Christian Pohren ouvre l'Assemblée Générale, en présence de Michel Deschamp, président de la Ligue Rhône-Alpes qui assiste aux travaux.
- 2) L'Assemblée Générale approuve le compte-rendu de l'Assemblée Générale du 17 septembre 2010 à l'unanimité.

- 3) Le rapport d'activité de la saison est présenté par Christian Pohren et les rapports d'activité des différentes commissions par leurs responsables (voir en annexe):
- Vie sportive : Michael Christensen
 - Jeunesse : Frédéric Dumée
 - Formations : Guillaume Gailly, en l'absence de Michel Fabre
- Les rapports d'activité sont approuvés à l'unanimité.
- 4) Guillaume Gailly, cadre technique départemental, présente son rapport sur la saison 2010-2011 (voir en annexe)
- 5) Le bilan financier 2010-2011 est présenté par le trésorier, John Besche et approuvé à l'unanimité moins une abstention
- 6) Le budget 2011-2012 est présenté par John Besche avec une proposition d'augmentation du timbre-licences Codep de 6 à 7,5€. Le budget est approuvé à l'unanimité.
- 7) Délégués élus pour représenter le Comité de l'Isère de Badminton à l'Assemblée Générale de la Ligue Rhône-Alpes du 7 janvier 2012 :
- Titulaires :
 - o BESCHE John
 - o BLYAU Sophie
 - o DUMEE Frédéric
 - o DURAND Stephen
 - o FABRE Michel
 - o FAUVET Antoine
 - o MASI Patrick
 - o MASI Isabelle
 - o PEROT Richard
 - o POHREN Christian
 - suppléants
 - o FOUREL François
 - o GALERA Carine
 - o ZUCCANTE Odette
-

Rapport d'activité

Alors que nous allons entamer la dernière saison de l'olympiade 2008-2012, l'assemblée générale 2011 doit être l'occasion,

- de faire le point sur le développement du badminton dans le territoire de l'Isère à travers l'avancement du projet de développement départemental comme de l'insertion de celui-ci dans le projet fédéral 2009-2013
- d'engager la réflexion et la construction du projet qui rythmera l'olympiade 2012-2016.

Lorsque l'on examine à ce jour l'avancement du plan de développement départemental, nous constatons que la quasi-totalité des actions prévues ont été soit réalisées, soit engagées (voir en annexe « la situation d'étape du plan de développement départemental 2008-2012 »).

De même, lorsqu'on se réfère au projet fédéral 2009-2013, on constate que le Comité de l'Isère de Badminton a mis en œuvre ou engagé la quasi-totalité des missions que la F.F.BA souhaite voir remplies par les comités départementaux.

Rappelons simplement ces différents axes dont les résultats seront développés dans les rapports de chacune des commissions départementales :

- le badminton est aujourd'hui avec 4850 licenciés le second sport de salle en Isère,
- l'offre sportive vise à être la plus large possible, s'adressant à tous les publics et tous les niveaux de jeu ou de classement,
- l'offre de formation est également la plus large et diversifiée possible tant dans le domaine technique que pour les officiels,
- même si les résultats sportifs ont été un peu en deçà durant la saison écoulée, les actions en direction des jeunes joueurs restent une priorité au niveau départemental,
- le soutien au développement à travers la professionnalisation collectivement réussie de nos structures (clubs et comité départemental), le Bad Isère Bonus ou l'entame du recensement des équipements est une préoccupation permanente,
- enfin, la communication, même si elle nécessite un approfondissement et un

élargissement de ses actions, s'appuie sur des outils plus performants qu'au début de l'olympiade.

Ces actions et cette progression constante sont l'aboutissement du travail, d'une part des professionnels, mais aussi des dirigeants bénévoles dont le groupe s'est élargi et s'est mieux structuré depuis le début de l'olympiade.

Après 25 ans d'existence, le Comité de l'Isère de Badminton sera en 2012 à une période charnière et devra répondre à plusieurs questions :

- comment devenir le premier sport de salle ? c'est-à-dire doubler le nombre de ses licenciés et dépasser les 10 000 pratiquants,
- comment conserver ce qui est l'image et la force du badminton, à savoir la coexistence équilibrée de toutes les formes de pratique et de tous niveaux, tout en accompagnant de plus en plus fortement le parcours de nos meilleurs joueurs vers l'excellence sportive ?
- comment développer la professionnalisation tout en préservant l'investissement des bénévoles et en augmentant la quantité et la qualité de ceux-ci ?
- comment se faire reconnaître par les acteurs institutionnels, médiatiques ou économiques du territoire comme un acteur important du monde sportif ?
- sur quel modèle économique le badminton pourra et devra se développer dans les prochaines années ?
- comment construire une nouvelle gouvernance permettant d'intégrer de nouveaux dirigeants, de diversifier et responsabiliser les structures dirigeantes du Comité départemental, de développer le travail en réseau avec les clubs et de consolider la relation de travail entre élus bénévoles et professionnels ?

Ce sont là quelques unes des pistes de réflexion et certains des enjeux dont il faudra débattre de façon à construire un projet ambitieux et cohérent pour la période 2012-2016, et ce tout au long de la prochaine saison.

Christian Pohren (15 mai 2011)

■ Vie sportive

■ Bilan 2010-2011

■ Composition et fonctionnement de la commission départementale

La commission est composée de :

- Michael Christensen : Responsable de la commission et responsable du calendrier
- Antoine Fauvet : Responsable du circuit départemental
- Philippe Chiroussel : Responsable du classement du circuit départemental
- Denis Rojot : Responsable des interclubs seniors
- Catherine Prat : Responsable formation juge-arbitres et jeunes officiels
- Stéphane Lissot : Responsable du collectif départemental d'officiels
- Patrick Masi : Membre

La commission s'est réunie trois fois cette saison, en septembre pour les derniers ajustements avant le lancement de la saison, en janvier (par téléphone) pour un point de mi-saison et fin mai pour faire le bilan et des propositions pour la saison prochaines.

■ Interclubs départementaux

■ 2010-2011

Toujours autant d'intérêt dans les clubs pour cette compétition avec 117 équipes réparties en interclubs nationaux, régionaux et départementaux.

Bilan mitigé en National avec le maintien en N1A et N2 de GUC 1 et 2, Meylan 1 qui gagne leur poule en N3, mais sans réussir la montée en N2 lors des barrages et la relégation en R1 de GUC3.

Bilan mitigé en régional également avec la non-inscription de Meylan 3 en début de saison et la relégation de Meylan 2 en R2 après les barrages. Toutes les autres équipes se maintiennent à leur niveau : Hewlett-Packard Grenoble, Montalieu et St. Alban de Roche en R2, Vienne et GUC 4 en R3. Ces dernières seront rejointes par Beauvoir de Marc, champions

départementaux, qui se qualifient lors des qualifications en R3 à domicile.

Le niveau des équipes en « départementale Elite » est de plus en plus homogène avec seulement cinq rencontres sur trente qui se terminent sur un score de 7/1 ou 8/0. Si Beauvoir de Marc termine la saison invaincue ils sont néanmoins tenus en échec (4/4) trois fois. Et toutes les équipes ont connu la joie de la victoire au moins deux fois dans la saison. Y compris Crolles et l'Isle d'Abeau qui sont reléguées en D1.

Même constat en D1 où les équipes de Le Versoud, Echirrolles et HP2 n'ont assurées leur qualification pour l'Elite que lors de la 10^e journée.

La saisie des résultats par les capitaines en D2 et D3 a créé plus de problèmes que lors de la saison de test en D1. Problème de fonctionnement de BadNet, des lacunes dans la communication du comité vers les clubs et en interne dans les clubs, manque de sérieux de certains capitaines, manque de rigueur dans la gestion et les « rappels à l'ordre » du comité. Les raisons sont multiples et seront corrigées du mieux possible pour la saison prochaine.

Ces problèmes ont obligé Romain Lazzaro à passer plus de temps sur la gestion des interclubs au lieu d'en gagner comme espéré. Conséquence la plus visible pour les joueurs : des retards importants dans l'intégration de résultats sur Poona pour le classement de joueurs où un seul envoi a été effectué pour le classement du 1^{er} février. Et une perte de visibilité sur les rencontres en retard pour Romain – impossible de savoir si une rencontre n'a pas encore été jouée ou si c'est « seulement » un retard de saisie par le capitaine.

A l'heure d'écrire ce bilan il est de ce fait impossible de déterminer les promotions et relégations entre D1, D2 et D3.

■ 2011-2012

Comme décidé en fin de saison 2009-2010, les divisions D1 et D2 seront élargies à 3 et 6 poules respectivement. Avec en fin de saison

des barrages entre les trois équipes vainqueurs de poule en D1 et l'équipe 5^e en Elite.

En parallèle, l'action sera surtout mise sur un meilleur soutien à Romain par les élus et un suivi plus strict du respect du calendrier de rencontres et la saisie de résultats. Un certain nombre de modifications de BadNet seront demandées afin d'améliorer les conditions de travail de Romain sur ces points.

▪ **Circuit départemental de tournois**

(rédigé par Antoine Fauvet)

▪ **2010-2011**

Cette année encore, le juge-arbitre a pu être proposé par le Comité à la totalité des organisateurs qui le souhaitaient.

Le Head Tour seniors et vétérans :

Si les tournois de doubles (seniors et vétérans) ont fonctionné correctement, avec une affluence positive, la finale du circuit « simple seniors » n'a pas eu lieu ! Plusieurs facteurs peuvent apporter un début d'explication : une communication peu efficace sur la date réelle entre l'organisateur, Romain et moi puisqu'elle a été modifiée sans que ni les uns ni les autres s'en rendent compte ou ne communiquent dans ce sens. Même si le club organisateur a su réagir et accepter la date de substitution, trop peu d'inscrits justifiaient le maintien de l'événement. Une seconde raison a été signifiée par certains, du fait que le lieu n'était pas assez central dans le département. A mon avis l'argument est un peu tiré par les cheveux car dans ce cas, toutes les étapes sont concernées.

Par contre, il faut vraiment se poser la question du maintien d'un circuit de simple au vu des effectifs moyens par tournoi.

Cette année, l'accent portait sur la communication proactive avec les organisateurs en amont des tournois. Les documents spécifiques pour les organisateurs, pour les informer des démarches à suivre en fonction de l'échéance ont été faites et envoyés aux clubs. Par contre, je n'ai pas suivi cette démarche le long de l'année, pensant que Romain était affûté là-dessus. Quelques oublis ont été notés.

La publication du classement HEAD Tour pose toujours des difficultés. En grande partie du au charge de travail pour Romain pour gérer les interclubs qui a été plus important que prévu.

Le Head Tour Jeunes

Sans prendre la place de la Commission Jeunesse, on peut dire que les deux circuits ont fonctionné jusqu'aux dernières étapes, sans baisse d'effectif.

La proposition de Guillaume pour mettre en place les scoreurs a été intéressante même si tous les organisateurs et JA se sont sentis parfois « obligés » de suivre. Peut-être serait-il souhaitable de les faire apparaître dans le règlement du Head tour Jeunes.

Le souci des effectifs croissants chez les garçons n'est pas réglé quand l'organisateur n'a pas la possibilité d'avoir 16 terrains comme à la Halle Clémenceau.

▪ **2011-2012**

Il est impératif d'avoir une réunion commune entre les commissions jeunes et vie sportive en fin ou tout début de saison (avant la réunion arbitres/juge-arbitres) afin d'éviter les problèmes de communication et d'incompréhension autour du circuit jeunes connues cette année ;

Pas de modification majeure pour le circuit vétérans et adultes doubles et mixte.

Pour le circuit « simple seniors », la commission propose de réintégrer les C4 et faire trois niveaux : C4/D1, D2/D3 et D4/NC. L'espoir est que les hommes C4 qui vont actuellement sur les tournois régionaux vont revenir vers le HEAD Tour – et amener avec eux leurs partenaires de mixte... D'autre part le circuit sera réduit à trois étapes plus des vrais finales à nouveau sur le même lieu et date que les finales jeunes. Ce qui implique un gymnase de 9 terrains ou deux gymnases proches avec 10 ou 11 terrains en total.

La communication en amont vers les organisateurs doit être encore amélioré avec notamment un contact à J-5 qui rappelle les formalités après le tournoi et l'élaboration d'un échéancier en septembre, précisant à Romain les semaines de lancement du courrier 1, du courrier 2 ou du dernier, pour l'accompagner dans sa mission.

La publication du classement après chaque étape du circuit sera assurée par Philippe Chiroussel en début de saison et progressivement transféré à Romain. Pour faciliter la gestion, une adresse mail @badminton-isere.org spécifique pour le classement sera créée.

▪ **Officiels de terrain**

▪ **2010-2011**

La réunion de début de saison avec les juge-arbitres a été annulée, faute de participants.

Saison très satisfaisante pour la formation d'adultes. Le Stage d'Organisateurs de Compétitions a été co-organisé avec le comité départemental de Savoie avec 12 stagiaires dont 10 d'Isère. Dont cinq qui vont jusqu'au bout cette saison avec la validation arbitrage et le stage juge-arbitre. Et le comité compte désormais une 3^e formatrice SOC puisque Carine Galéra a participé à l'organisation du SOC.

Antoine Fauvet continue son investissement personnel puisqu'il a obtenu sa validation de juge-arbitre départemental et tentera la validation d'arbitre national lors des France jeunes à Valence début juin.

Coté jeunes arbitres c'est encore une année « sans » – dans l'attente d'une refonte du cursus par la commission régionale d'arbitrage qui n'est toujours pas prêt. Pour ne pas complètement perdre la dynamique, un stage 1^{er} degré est organisé lors du tournoi de GUC fin mai. Compétition qui accueille également la validation d'arbitre départemental organisé par la ligue. Le stage « jeunes arbitres » est encadré par Marie-Odile Puype et Frédérique Vossier.

Plus d'organisateur et d'encadrants seront nécessaires pour organiser les stages lors des prochaines saisons.

▪ **2011-2012**

Une réunion avec les arbitres et juge-arbitres sera à nouveau organisée à la rentrée pour établir le « collectif départemental des officiels ». La réunion servira également à informer les juge-arbitres des nouveautés du circuit départemental et à finaliser le planning des juge-arbitrage sur le HEAD Tour.

Pas de modification coté formation des adulte avec à nouveau un Stage d'Organisateur de Compétitions avec la Savoie.

La priorité la saison prochaine sera de complètement relancer la formation de jeunes arbitres.

▪ **Compétitions vétérans**

▪ **2010-2011**

▪ **2011-2012**

Une réflexion sur la création des interclubs vétérans sera menée par Philippe Chiroussel à partir de la mi-saison

▪ **Compétitions nationales et régionales**

▪ **2010-2011**

Même bilan très satisfaisant qu'en 2009-2010, tous les tournois régionaux et nationaux semblant avoir trouvé leur vitesse de croisière. Que ce soit les tournois « classiques sur deux jours » : GUC, Meylan et Vienne (nationaux), La Verpillière, Voreppe, L'Isle d'Abeau et GUC (régionaux), les « thématiques » : Vienne, Montalieu et Villard-Bonnot (doubles régionaux sur un ou deux jours). Ou les derniers arrivés : St. Laurent du Pont – tournoi régional de double (DD et DH) sur une journée et Beauvoir de Marc – tournoi régional de mixte sur une journée.

▪ **2011-2012**

Une réunion en ouverture de l'AG 2011 avec les organisateurs aura comme but de constituer un groupe de travail et de réflexion sur comment valoriser les tournois régionaux et nationaux, quels soutien et aide peut ou doit apporter le Comité à ces tournois. Notamment en les utilisant comme support pour les formations jeunes officiels et offrir à nos arbitres d'autres occasions d'officier que les interclubs nationaux.

Michael Christensen

Responsable « commission départementale vie sportive »

Jeunesse

Bilan 2010-2011

Les faits marquants de la saison

Organisation de deux soirées de présentation du « dispositif jeunes » fédéral et d'information sur les activités « jeunesse » en Isère.

Organisation identique de la saison en deux parties

- D'octobre à mars : le circuit de tournois départementaux :
 - o Head Tour : 4 simples + 1 finale
 - o Head Promotion : 5 simples
 - o Head doubles : 3 tournois
- D'avril à Juin, les « Interclubs jeunes »

Création d'un « Challenge Isère Féminin » de Poussines à Vétérans en début de saison comme levier de développement de la pratique féminine

Evolution des plateaux poussins vers un circuit de plateaux « mini-bad » intégrant :

Développement de la participation des écoles de Bad des clubs aux formations DIJ (apprentissage du dispositif jeunes fédéral, passation de plumes vertes, bleues ou rouges)

Objectifs 2011-2012

- Développement des « interclubs Isère jeunes » sur la base de l'organisation et du règlement actuel
- Refonte de l'organisation du circuit départemental de tournois jeunes
- Systématisation d'un circuit départemental de plateaux « mini-bad »
- Renforcement de la commission départementale « jeunesse » et répartition des tâches entre ces membres

Interclubs départementaux jeunes

2010-2011

Modification du règlement des interclubs jeunes

Organisation :

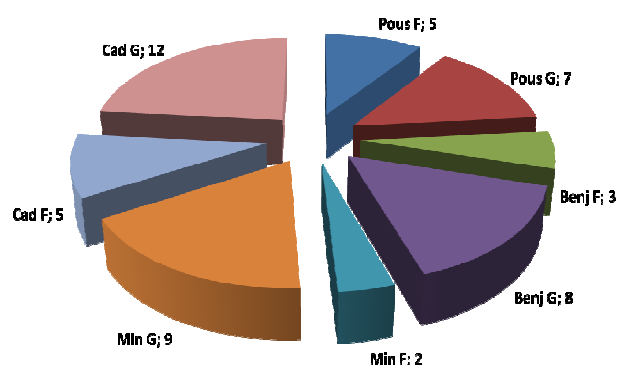
- Une journée qualificative en Nord-Isère
- Deux en Sud-Isère
- Une finale départementale.

Les résultats sont enregistrés sur BadNet

Evolution de la participation positive sur les trois premières saisons :

	2010-2011		2009-2010		2008-2009	
	Equipes	Clubs	Equipes	Clubs	Equipes	Clubs
Nord	20	9	17	7	2	1
Sud	32	9	35	12	47	8

Nombre d'équipes par catégorie :



2011-2012

Poursuite du développement des interclubs jeunes selon des modalités d'organisation identiques

Amélioration de la communication en direction des clubs plus précoce dans la saison (janvier)

Circuit départemental de tournois jeunes

2010-2011

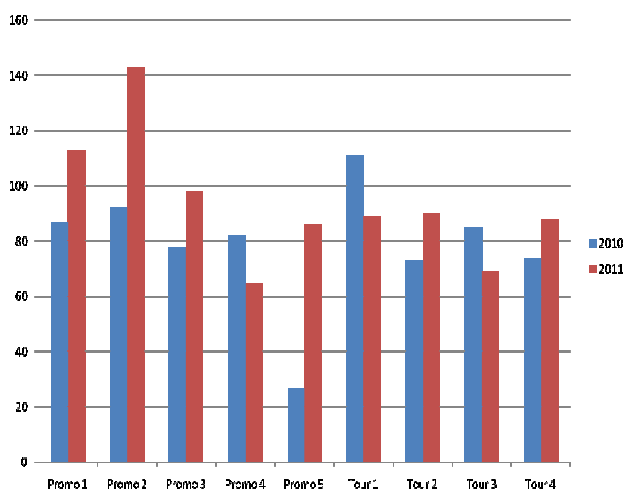
Organisation du circuit :

- Tournois départementaux :
 - o Head Tour : 4 simples + 1 finale

- o Head Promotion : 5 simples
- o Head doubles : 3 tournois
- fonctionnement
 - o le joueur est en finale de « Promotion » => il passe en Tour.
 - o aucun match gagné sur deux tournois « Tour » => il peut revenir en « Promotion »

Il existe toujours un déséquilibre entre le nombre de joueurs entre les tournois « Promotion » et « Tour »

Si la fréquentation des poussins a baissé sur les « plateaux », le nombre de poussins présents sur les tournois du circuit a augmenté.



2011-2012

Une réorganisation profonde du circuit départemental jeunes est proposée (voir en annexe) afin de répondre à quatre exigences :

- clarifier et simplifier le fonctionnement
- réguler les flux sur les tournois
- besoin d'adaptation du circuit
- retrouver un classement départemental cohérent avec le niveau des jeunes joueurs

Organisation du circuit :

- 6 simples sur 2 lieux + 1 finale
- 2 doubles

Un « challenge féminin Isère » sera organisé au plus près de la date du 8 mars, regroupant des poussines aux vétéranes, afin de promouvoir la pratique féminine du badminton.

Plateaux mini-bad

2010-2011

Le nombre et l'organisation des plateaux « mini bad » restent encore insuffisants par rapport aux besoins et aux objectifs de promotion du badminton vers les jeunes joueurs.

2011-2012

Evolution des plateaux poussins vers un « vrai » circuit de plateaux « mini-bad » intégrant :

- L'espace pédagogique utilisant le « dispositif jeunes »
- L'intervention de stagiaires DAB ou DIJ sur ces plateaux dans leur temps de formation (coïncidence des dates de plateaux et de stages)
- Formation de jeunes officiels pendant certains plateaux
- 2 X6 « plateaux mini-bad » (Nord + Sud)

En 2011-2012, il est prévu l'organisation de 2X4 « plateaux mini-bad » répartis de façon égale en Nord Isère et Sud Isère, certains servant de support aux formations « DAB ». Le positionnement de ces plateaux dans le calendrier départemental permettra la création d'un circuit et un appel aux clubs pour leur organisation très en amont.

Participation des écoles de Bad aux formations DIJ, pour un groupe MiniBad et des candidats aux plumes Vertes à Rouges

La commission départementale

Composition :

- Raymond BIANCHI (membre)
- Sophie BLYAU (interclubs jeunes)
- Dominique CAILLABOUX (membre)
- Frédéric DUMÉE (responsable de commission)
- Guillaume GAILLY (cadre technique départemental)
- Thierry RAFESTAIN (membre)

Il y a nécessité de renforcer cette commission départementale et d'affecter le suivi de certains secteurs à des membres particuliers :

- Circuit de tournois jeunes
- Circuit de plateaux « mini-bad »
- Tournoi du TRJ -p'tites plumes

**Sophie Blyau,
Frédéric Dumée,
Guillaume Gailly**

■ Formations

■ Bilan 2010-2011

- L'année a été chargée pour la commission « formation » avec pas moins de cinq formations différentes organisées sur notre territoire. Ce qui représente l'ensemble des formations fédérales déléguées par la F.F.BA.
- Soit un total de 47 stagiaires sur la saison.
- 5 formateurs différents ont œuvré au cours de ces stages :
 - Guillaume GAILLY,
 - Romain LAZARO,
 - Sylvain GERBOT,
 - Thibault DUPUY,
 - Michel FABRE.
- Sylvain et Romain sont les référents formation en Nord et Sud Isère, Guillaume est la personne ressource, Thibault est en formation D.E , Michel coordonne le tout!
- L'Isère est le seul département de la Ligue à proposer un tel panel de formations qui aura nécessité une forte mobilisation de ses cadres afin d'intégrer les nouveaux et nombreux contenus FFBA.
- Au final une commission qui s'étoffe et qui mûrit!

■ Objectifs 2011-2012

- PROPOSER un plan de formation complet
- ORGANISER une formation continue en début de saison ouverte à tous
- CRÉER et PRODUIRE des documents de stage
- REFLECHIR au projet de formation 2012/2016

■ Formations initiales

■ 2010-2011

- D.A.B. :
 - ♦ Un en Nord Isère : 9 inscrits
 - ♦ Un en Sud Isère : 10 inscrits
- Module technique : 11 inscrits
- D.I.J. : 10 inscrits
- D.I.A. : 7 inscrits

▪ (3 hors Isère)

■ 2011-2012

- D.A.B.
 - ♦ Un en Nord Isère :
 - ♦ Un en Sud Isère :
- Module technique
- D.I.J.
- D.I.A.

Michel Fabre

■ Cadre technique départemental

■ Bilan 2010-2011

- Non-qualification de l'équipe Intercodep pour la phase interrégionale
- 8 qualifiés aux Championnats de France jeunes suite à la modification du système de qualification. L'Isère sera représentée par 5 juniors et 3 cadets
- Mise en place de nouvelles actions pour les plus jeunes
- De bons résultats sur les TIJ et TRJ ponctuellement, en particulier chez les plus jeunes
- Une relève prometteuse

■ Objectifs 2011-2012

- Qualification de l'équipe Intercodep à la phase interrégionale
- Qualification de 12 joueurs aux Championnats de France jeunes (6 juniors, 2 cadets, 2 minimes, 2 benjamins)

■ Stages départementaux

■ 2010-2011

- « élite départementale » :
 - o 254 journées de stages réalisées sur 270 prévues
 - o Deux stages à Grenoble et un à Vienne qui a eu moins de succès
- « détection perfectionnement » :
 - o 143 journées réalisées sur 360 prévues
 - o les stages excentrés ne font pas recette

■ 2011-2012

- « élite départementale » :
 - o Deux stages à Grenoble et un en Nord-isère (région de Bourgoin)
 - o 40 joueurs par stage
- « détection –perfectionnement »
 - o Trois fois trois stages décentralisées sur les trois zones du département
 - o 20 à 24 joueurs par stage
 - o Améliorer la communication et l'invitation aux stages (plus précoce)
- Mise en place du « Dispositif Avenir Départemental »

■ Bad Isère pôles

■ 2010-2011

- Mise en place plus efficace que la saison passée
 - o Nord Isère :
 - problème de gymnase, mais des solutions trouvées qui permettent d'être efficace.
 - 17 joueurs par trimestre, et la présence d'un second entraîneur
 - o Grésivaudan:
 - 10, puis 11, puis 12 joueurs par trimestre
 - o BIP Agglo-Voironnais:
 - 9 joueurs par trimestre

■ 2011-2012

- Connaître les lieux de pratique à l'avance
- Faire une sélection plus approfondie
- Formaliser le processus de sélection-inscription aux BIP (procédure et documents)
- Mettre en place un stage des BIP

Guillaume Gailly

■ Communication

■ Bilan 2010-2011

- Communication interne :
 - Début d'utilisation du site et de ses canaux de communication :
 - ♦ Mise à jour régulière du site
 - ♦ Groupes de diffusion
 - Abandon de A Toute Vionze
 - Mise en place d'une newsletter
- Communication externe :
 - Communiqués de presse
 - Début de partenariat avec Sport Web Region
- Mise en place d'une charte graphique et mise en cohérence de l'ensemble des documents produits par le Comité départemental.

■ Objectifs 2011-2012

- Communication interne :
 - L'enrichissement du site pour les besoins des dirigeants et des licenciés
 - La réorganisation des groupes de diffusion-discussion :
 - ♦ Information et formation des utilisateurs
 - La newsletter en remplacement de A Toute Vionze
- Quatre outils de communication externe :
 - Le site régulièrement mis à jour,
 - la newsletter,
 - les communiqués de presse,
 - le partenariat avec SWR,

Christian POHREN

▪ Développement

▪ Bad Isère Bonus

▪ 2010-2011

- Depuis la création du Bad Isère Bonus, 28 clubs du département ont bénéficié de son fonctionnement pour financer une action de formation, soit d'encadrants, soit d'officiels, soit de jeunes joueurs :

♦ 2008-2009 :	éq. 420 €
♦ 2009-2010 :	éq. 2550 €
♦ 2010-2011 :	éq. 1020 €

▪ 2011-2012

- Poursuivre le fonctionnement du Bad Isère Bonus selon le principe : «une action réalisée pour le développement du badminton en Isère permet au club de bénéficier d'une aide à sa structuration»
- Voir la fiche pratique «Bad Isère Bonus» : <http://badminton-isere.org/article-29-le-bad-isere-bonus>

▪ Labellisation

▪ 2010-2011

- Une labellisation des clubs 2011 selon la formule existante a été engagée

▪ 2011-2012

- Finaliser une nouvelle labellisation des clubs avec l'objectif de :
 - ♦ Une simplification du dossier de demande,
 - ♦ Une utilisation de l'outil informatique pour la demande de labellisation
 - ♦ La valorisation en début de chaque saison du label obtenu par le club auprès de sa Mairie, le Conseil Général,
 - ♦ La transmission de cette labellisation des clubs lors de chaque campagne CNDS
- Constituer un groupe de travail pour la réalisation de cet objectif.

▪ Professionalisation

▪ 2010-2011

21 clubs du département ont bénéficié de la mise à disposition d'un entraîneur professionnel par l'intermédiaire de l'ADEBRA et en mutualisation avec des actions Codep

▪ 2011-2012

Consolider en partenariat avec l'ADEBRA le développement de la professionnalisation de l'encadrement des clubs
26 clubs ont fait une demande de mise à disposition d'entraîneur pour la saison à venir.

▪ Recensement des équipements

▪ 2010-2011




- Une première action de recensement des équipements utilisables pour l'activité «badminton» dans le département a été engagée cette saison :
 - ♦ A partir du recensement «ministère jeunesse et sports»
 - ♦ Avec pour objectifs :
 - ✓ La connaissance des équipements utilisés par les clubs,
 - ✓ Leurs caractéristiques (nombre de terrains, hauteur, conformité des équipements,...)
 - ✓ Leur potentiel d'utilisation (actions départementales, tournois, championnats fédéraux,...)

▪ 2011-2012

- Poursuivre et maintenir à jour ce recensement
- Discuter du prolongement de cette action vers une classification des équipements.
- Actions de collaboration avec la Ligue dans l'objectif de création de nouveaux équipements dédiés.

Christian Pohren

Situation d'étape du Plan de Développement Départemental 2008-2012

	Action engagée et réalisée en totalité
	Action engagée mais non encore totalement finalisée
	Action non engagée

VIE SPORTIVE	actions	2008-2009	2009-2010	2010-2011	2011-2012
Interclubs départementaux	Élite départementale sur le format de la régionale 3		◇		
	Promotion en direction des clubs n'inscrivant pas d'équipes	◇			
	Saisie directe des résultats par les clubs		◇		
	Deux responsables	◇			
Tournois départementaux	Kit d'organisation en téléchargement	◇			
	Valorisation des partenaires	◇			
	Désignation centralisée des JA		◇		
	Proposer un package « lots » aux clubs organisateurs	◇			
Compétition vétérans	Test de plusieurs formules	◇			
Compétition « corporatif »	À créer		◇		
Développement des tournois nationaux	Rencontrer les clubs organisateurs	◇			
	Définition des moyens Codep		◇		
Développement des tournois régionaux	6 tournois régionaux par saison		◇		
	Recenser les clubs organisateurs potentiels	◇			
Développement de l'arbitrage	Formations SOC et logiciels sur le département		◇		
	Aide financière à la formation	◇			
	4 formations de jeunes officiels par an	◇			
	Mise en situation des JO sur les tournois jeunes départementaux	◇			
Collectif départemental	Création et animation		◇		

JEUNESSE	actions	2008-2009	2009-2010	2010-2011	2011-2012
Structurer les écoles de clubs existantes	Professionalisation à travers le groupement d'employeurs	◇			
	Une équipe départementale en soutien aux clubs		◇		
	Diffusion systématique des documents FFBA et ETR	◇			
Créer des écoles de club	Définir la convention « mon école de bad' »		◇		
Développer l'entrée en compétition	10 sam Bad et 10 plateaux poussins par saison		◇		
	Améliorer la lisibilité des compétitions de 1er niveau	◇			
	Développer les interclubs jeunes à travers une formule stabilisée	◇			
	Une compétition poussins de 1er niveau		◇		
Le soutien à l'élite	Création de l'antenne Isère du CREF	◇	Abandon		
	Poursuivre les stages départementaux	◇			
	Accompagnement des joueurs sur les compétitions nationales ou régionales	◇			
La détection	Stages de détection axés sur les poussins	◇			
	Politique de détection hors clubs (scolaire)		◇		
Collectif départemental des entraîneurs	Un regroupement annuel	◇			
	Une tenue fournie par le Codep	◇			
développement	Identifier les responsables des écoles de club	◇			
	Identifier les encadrants des écoles de club	◇			
	Développer l'utilisation de PASS BAD	◇			

FORMATION	actions	2008-2009	2009-2010	2010-2011	2011-2012
Développer la formation des encadrants techniques	Recensement des besoins en compétences au niveau des clubs	◇			
	Mise en place de la formation « animateur »	◇	◇		
	Mise en place du module « technique post animateur »		◇		
	Mise en place de la formation « initiateur loisir adulte »			◇	
	Mise en place de la formation « initiateur jeune »			◇	
	Aider à la définition du projet de formation dès l'entrée	◇			
	Formation d'un second « formateur fédéral »	◇			
	Structurer la commission départementale	◇			

Résultats de la saison 2010-2011

• Championnats individuels

✓ Championnats de France :

- ✗ Quatre participants
- ✗ Médaille d'argent double dames Léa Palermo-Lorraine Baumann (GUC)

✓ Championnats de France jeunes :

- ✗ Huit participants :
- ✗ Léa Palermo (GUC) : championne de France junior en simple dames et double dames

✓ Championnats de France vétérans :

- ✗ Neuf participants
- ✗ Marie Odile PUYPE (Montalieu): championne France double dames V5, vice championne de France double mixte V5, médaille de bronze simple dames V4
- ✗ Pierre AUBEL (Villefontaine) : médaille de bronze double hommes V5
- ✗ Jacques DI STASI (HP Grenoble): vice champion de France simple hommes V4, médaille de bronze double mixte V4
- ✗ Catherine LISOTTI (Voreppe): médaille de bronze double mixte V4,
- ✗ Catherine PRAT (Meylan): médaille de bronze double mixte V2
- ✗ Hélène BRETILLON (Meylan): vice-championne de France double dames V1

• Championnats par équipes :

✓ National :

- ✗ N1A : GUC 1 (4^e)
- ✗ N2 : GUC 2 (4^e)
- ✗ N3 : Meylan (1^{er}), GUC 3 (5^e)

✓ Régional :

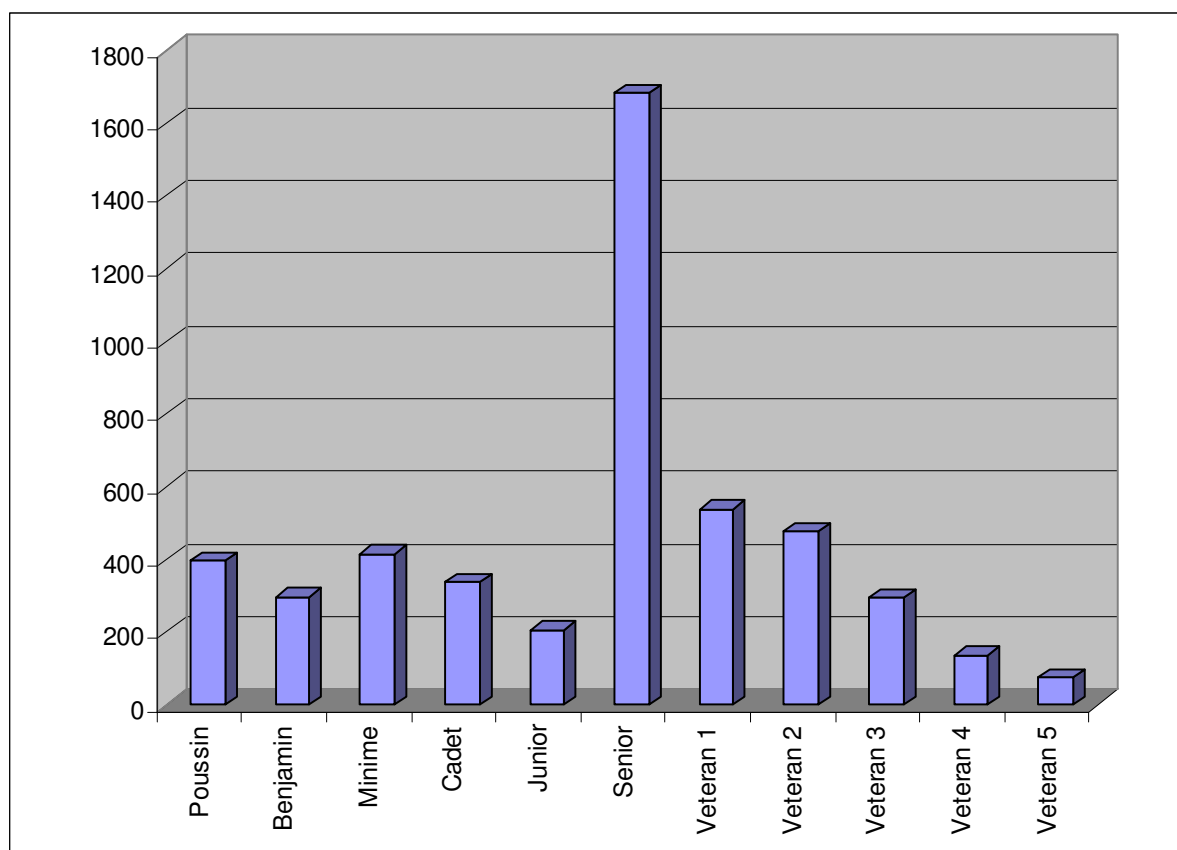
- ✗ R1 :
 - ♦ Meylan 2 (4^e)
- ✗ R2 :
 - ♦ St Alban de Roche (2^e)
 - ♦ Montalieu (2^e)
 - ♦ HP Grenoble (4^e)
- ✗ R3 :
 - ♦ GUC 4 (3^e)
 - ♦ Vienne (3^e)
- ✗ Montée de Beauvoir de Marc en Régionale 3 à l'issue des play-offs entre champions départementaux

Evolution du nombre de licenciés 2006-2011

- 1) Augmentation du nombre de licenciés sur cinq saisons selon un taux de croissance annuel moyen de +4,8%
- 2) Augmentation du nombre de féminines mais diminution de la part relative (de 43,4% en 2006 à 41,6% en 2011)
- 3) Diminution de la part relative de la pratique féminine jeunes (poussines à cadettes) de 42,4% en 2006 à 39,6% en 2011
- 4) Légère augmentation de la pratique jeunes (U11 et moins à U17) représentant pratiquement 30% des licenciés
- 5) Forte pratique des très jeunes (jusqu'à U13 : benjamins) qui représentent 14% du total des licenciés

licenciés 2010-2011

	total	hommes	femmes
Poussin	395	234	161
Benjamin	298	193	105
Minime	414	256	158
Cadet	338	190	148
Junior	205	110	95
Senior	1683	920	763
Veteran 1	537	319	218
Veteran 2	477	276	201
Veteran 3	295	194	101
Veteran 4	136	94	42
Veteran 5	74	52	22



		2006-2007		2007-2008		2008-2009		2009-2010		2010-2011	
Homme	Poussin	154	3.93 %	159	4.02 %	214	4.80 %	227	4.83 %	234	4.82%
	Benjamin 1	64	1.63 %	63	1.59 %	69	1.55 %	68	1.45 %	81	1.67%
	Benjamin 2	68	1.74 %	86	2.17 %	96	2.15 %	112	2.38 %	112	2.31%
	Minime 1	104	2.65 %	81	2.05 %	100	2.24 %	136	2.90 %	126	2.60%
	Minime 2	82	2.09 %	107	2.70 %	116	2.60 %	120	2.55 %	130	2,68%
	Cadet 1	102	2.60 %	65	1.64 %	116	2.60 %	93	1.98 %	109	2,25%
	Cadet 2	75	1.91 %	82	2.07 %	68	1.53 %	115	2.45 %	81	1,67%
	Junior 1	54	1.38 %	61	1.54 %	71	1.59 %	68	1.45 %	71	1,46%
	Junior 2	41	1.05 %	38	0,96 %	36	0,81 %	60	1,28 %	39	0,80%
	Senior	1062	27.11 %	777	19.62 %	847	19.00 %	903	19.23 %	920	18,96%
	Veteran 1			289	7.30 %	309	6.93 %	326	6.94 %	319	6,57%
	Veteran 2	232	5.92 %	231	5.83 %	259	5.81 %	254	5.41 %	276	5,69%
	Veteran 3	107	2.73 %	131	3.31 %	161	3.61 %	170	3.62 %	194	4,00%
	Veteran 4	45	1.15 %	47	1.19 %	58	1.30 %	78	1.66 %	94	1,94%
Veteran 5	27	0.69 %	33	0.83 %	37	0.83 %	47	1.00 %	52	1,07%	
		2217	56,58%	2250	56,82%	2557	57,34%	2777	59,12%	2838	58,49%
Femme	Poussin	116	2.96 %	117	2.95 %	161	3.61 %	141	3.00 %	161	3,32%
	Benjamin 1	46	1.17 %	51	1.29 %	52	1.17 %	56	1.19 %	58	1,20%
	Benjamin 2	60	1.53 %	56	1.41 %	68	1.53 %	55	1.17 %	47	0,97%
	Minime 1	62	1.58 %	79	1.99 %	66	1.48 %	68	1.45 %	74	1,53%
	Minime 2	76	1.94 %	57	1.44 %	76	1.70 %	79	1.68 %	84	1,73%
	Cadet 1	64	1.63 %	58	1.46 %	56	1.26 %	70	1.49 %	76	1,57%
	Cadet 2	53	1.35 %	55	1.39 %	68	1.53 %	54	1.15 %	72	1,48%
	Junior 1	41	1.05 %	46	1.16 %	49	1,10 %	63	1,34 %	62	1,28%
	Junior 2	31	0.79 %	19	0.48 %	27	0.61 %	37	0.79 %	33	0,68%
	Senior	902	23.02 %	698	17.63 %	731	16.39 %	746	15.88 %	763	15,73%
	Veteran 1			195	4.92 %	217	4.87 %	206	4.39 %	218	4,49%
	Veteran 2	144	3.68 %	158	3.99 %	195	4.37 %	187	3.98 %	201	4,14%
	Veteran 3	73	1.86 %	76	1.92 %	92	2.06 %	105	2.24 %	101	2,08%
	Veteran 4	23	0.59 %	32	0.81 %	33	0.74 %	36	0.77 %	42	0,87%
Veteran 5	10	0.26 %	13	0.33 %	11	0.25 %	17	0.36 %	22	0,45%	
		1701	43,42%	1710	43,18%	1902	42,66%	1920	40,88%	2014	41,51%

garçons		649	57,64%	643	57,62%	779	58,75%	871	62,48%	873	60,41%
filles	de poussins à cadets	477	42,36%	473	42,38%	547	41,25%	523	37,52%	572	39,58%
total jeunes		1126	28,74%	1116	28,18%	1326	29,74%	1394	29,68%	1445	29,78%

TOTAL LICENCES
% progression annuel

3918

3960
1,07%

4459
12,60%

4697
5,34%

4852
3,29%

sur 5 ans
4,77%